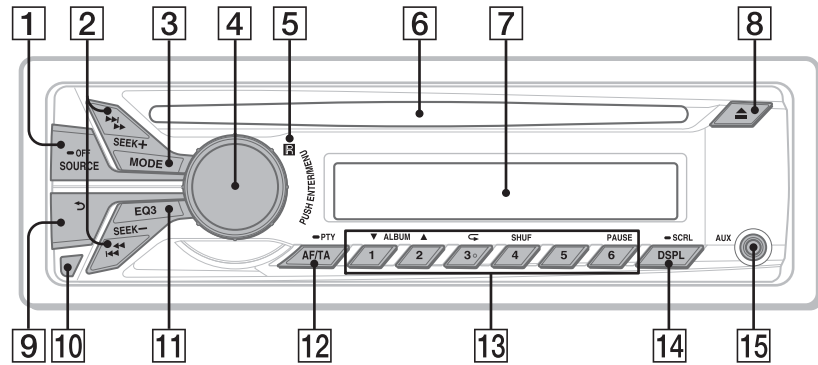


Position und Grundfunktionen der Bedienelemente



- 1 Taste SOURCE/OFF**  
Taste drücken, um das Gerät einzuschalten oder die Quelle auszuwählen (Radio/CD/AUX).  
1 Sekunde gedrückt halten, um das Gerät auszuschalten.  
Mehr als 2 Sekunden gedrückt halten, um das Gerät auszuschalten und die Anzeige zu deaktivieren.
- 2 Tasten SEEK +/-**  
**Radio:**  
Automatische Sendersuche (Taste drücken) bzw. manuelle Sendersuche (Taste gedrückt halten).  
**CD:**  
Überspringen eines Titels (drücken), Überspringen mehrerer Titel nacheinander (Taste drücken, dann innerhalb von 2 Sekunden erneut drücken und gedrückt halten) oder schneller Vor-/Rücklauf (Taste gedrückt halten).
- 3 Taste MODE**  
Frequenzband (FM/MW/LW) auswählen.
- 4 Einstellrad/Taste ENTER/MENU**  
Drehen, um die Lautstärke einzustellen. Drücken, um die Grundeinstellungen festzulegen.
- 5 Empfänger für die Fernbedienung**
- 6 Disc-Fach**  
Eine Disc mit der beschrifteten Seite nach oben einlegen. Die Wiedergabe startet dann automatisch.
- 7 Display**
- 8 Taste ▲ (Auswerfen)**  
Auswerfen der Disc.
- 9 Taste ↶ (ZURÜCK)**  
Zur vorherigen Anzeige zurückkehren.
- 10 Entriegelungstaste für Frontblende**
- 11 Taste EQ3 (EQUALIZER)**  
Equalizer-Typ (XPLOD, VOCAL, EDGE, CRUISE, SPACE, GRAVITY, CUSTOM oder OFF) auswählen.
- 12 Taste AF (Alternative Frequenzen)/ TA (Verkehrsdurchsagen)/ PTY (Programmtyp)**  
Einstellen von AF und TA (Taste drücken) bzw. Auswählen des Programmtyps (PTY) bei einem RDS-Sender (Taste gedrückt halten).

- 13 Zifferntasten**  
**Radio:**  
Einstellen gespeicherter Sender (Taste drücken) bzw. Speichern von Sendern (Taste gedrückt halten).  
**CD:**  
① / ②: **ALBUM ▼/▲** (während der MP3/WMA-Wiedergabe)  
Überspringen eines Albums (Taste drücken) bzw. Überspringen mehrerer Alben nacheinander (Taste gedrückt halten).  
③: **↺ (Wiederholen)\***  
④: **SHUF**  
⑥: **PAUSE**  
Unterbrechen der Wiedergabe. Zum Fortsetzen der Wiedergabe Taste erneut drücken.
- 14 Taste DSPL (Display)/SCRL (Bildlauf)**  
Wechseln der Informationen auf dem Display (Taste drücken) bzw. Anzeigen einer Laufschrift (Taste gedrückt halten).
- 15 AUX-Eingangsbuchse**

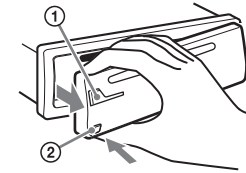
\* Diese Taste verfügt über einen fühlbaren Punkt.

**Warnhinweis, wenn das Zündschloss Ihres Fahrzeugs nicht über eine ACC-Stellung (Stromversorgung) verfügt**  
Aktivieren Sie unbedingt die Abschaltautomatik. Nach dem Ausschalten wird das Gerät dann nach der festgelegten Zeitspanne automatisch vollständig abgeschaltet, so dass die Autobatterie nicht mehr entladen wird. Wenn Sie die Abschaltautomatik nicht aktivieren, müssen Sie nach jedem Ausschalten der Zündung **(SOURCE/OFF)** drücken, bis das Display deaktiviert wird.

Abnehmen der Frontblende

Sie können zum Schutz vor Diebstahl die Frontblende von diesem Gerät abnehmen.

- 1 (SOURCE/OFF) ① gedrückt halten.**  
Das Gerät schaltet sich aus.
- 2 Entriegelungstaste ② drücken und die Frontblende vom Gerät abziehen.**

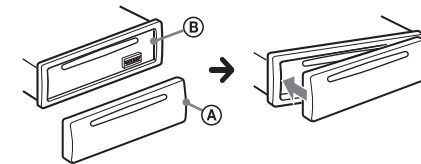


Warnton

Wenn Sie die Zündung ausschalten, ohne die Frontblende abzunehmen, wird für einige Sekunden ein Warnton ausgegeben. Der Warnton ist nur zu hören, wenn der integrierte Verstärker verwendet wird.

Anbringen der Frontblende

Teil (A) der Frontblende wie gezeigt in Teil (B) des Geräts einsetzen und die linke Seite hineindrücken, bis sie einrastet.



SETUP

Einstellen der Uhr

Die Uhr verwendet eine Digitalanzeige im 24-Stunden-Format.

- 1 (MENU) drücken, das Einstellrad drehen, bis „GENERAL“ angezeigt wird und dann das Rad drücken.**
- 2 Das Einstellrad drehen, bis „CLOCK-ADJ“ angezeigt wird, und dann das Rad drücken.**  
Die Stundenanzeige blinkt.
- 3 Stunden und Minuten durch Drehen des Einstellrads einstellen.**  
Um die Digitalanzeige zu verschieben, (SEEK) +/- drücken.
- 4 Nach dem Einstellen der Minute (MENU) drücken.**  
Die Einstellung wird abgeschlossen und die Uhrzeit aktualisiert.

Zum Anzeigen der Uhrzeit (DSPL) drücken.

Tipp

Die Uhrzeit kann automatisch durch die RDS-Funktion eingestellt werden. Einzelheiten hierzu finden Sie unter „Einrichten des Geräts“ auf der Rückseite dieses Dokuments. Aktivieren Sie die Einstellung „CT-ON“ (Uhrzeit).

RADIO

Automatisches Speichern von Sendern

Vorsicht

Verwenden Sie zur Sendereinstellung während der Fahrt die BTM-Funktion (Speicherbelegungsautomatik), da sonst Unfallgefahr besteht.

- 1 Mehrmals (SOURCE/OFF) drücken, bis „TUNER“ angezeigt wird.**  
Zum Wechseln des Frequenzbandes mehrmals (MODE) drücken. Die Bänder FM1, FM2, FM3, MW und LW sind verfügbar.
- 2 (MENU) drücken, das Einstellrad drehen, bis „GENERAL“ angezeigt wird und dann das Rad drücken.**
- 3 Das Einstellrad drehen, bis „BTM“ angezeigt wird, dann das Rad drücken.**  
Das Gerät belegt beim Speichern der Sender die Zifferntasten in der Reihenfolge der Frequenz.



**CD**

## Wiedergabe in verschiedenen Modi

- 1 Während der Wiedergabe mehrmals **③** (↩) oder **④** (ZUFALLSWIEDERGABE) drücken, bis der gewünschte Wiedergabemodus angezeigt wird.

Einstellung	Funktion
↩ TRACK	Wiederholte Wiedergabe eines Titels
↩ ALBUM*	Wiederholte Wiedergabe eines Albums
SHUF ALBUM*	Zufallswiedergabe eines Albums
SHUF DISC	Zufallswiedergabe einer Disc

\* Bei MP3/WMA-Wiedergabe.

Um wieder zum normalen Wiedergabemodus zurückzukehren, „↩ OFF“ oder „SHUF OFF“ auswählen.

**SETUP** **RADIO** **CD**

## Anpassen der Klangcharakteristik

- 1 Während des Radioempfangs bzw. der Audiowiedergabe (MENU) drücken, das Einstellrad drehen, bis „SOUND“ angezeigt wird, und dann das Rad drücken.
- 2 Das Einstellrad drehen, bis die gewünschte Option angezeigt wird und dann das Rad drücken.
- 3 Durch Drehen des Einstellrads die gewünschte Einstellung auswählen und dann das Rad drücken. Die Einstellung ist vorgenommen.
- 4 ↵ (ZURÜCK) drücken, um zum vorhergehenden Bildschirm zurückzukehren.

Die folgenden Einstellungen können je nach Quelle und Konfiguration festgelegt werden:

<b>SOUND:</b>
<b>EQ3 LOW</b> *1
<b>EQ3 MID</b> *1
<b>EQ3 HIGH</b> *1
<b>BALANCE</b>
Einstellen der Balance des Tons: „R15“ – „0“ – „L15“.
<b>FADER</b>
Einstellen des relativen Pegels: „F15“ – „0“ – „R15“.
<b>LOUDNESS</b>
Verstärkt Bässe und Höhen für klaren Klang bei geringer Lautstärke: „ON“, „OFF“.

**S.WOOFER**\*2 (Subwoofer)  
**SW LEVEL** (Subwoofer-Pegel)  
 Stellt den Subwoofer-Lautstärkepegel ein: „+10 dB“ – „0 dB“ – „-10 dB“.  
 (Für die niedrigste Einstellung wird „ATT“ angezeigt.)  
**SW PHASE** (Subwoofer-Phase)  
 Auswählen der Subwoofer-Phase: „SUB NORM“, „SUB REV“,  
**LPF** (Tiefpassfilter)  
 Auswählen der Grenzfrequenz des Subwoofers: „OFF“, „80Hz“, „100Hz“, „120Hz“, „140Hz“, „160Hz“.

**HPF** (Hochpassfilter)  
 Wählt die Grenzfrequenz der Front-/ Hecklautsprecher aus: „OFF“, „80Hz“, „100Hz“, „120Hz“, „140Hz“, „160Hz“.

**AUX VOL**\*3 (AUX-Lautstärkepegel)  
 Einstellen des Lautstärkepegels jedes angeschlossenen Zusatzgeräts: „+18dB“ – „0dB“ – „-8dB“.  
 Durch diese Einstellung muss die Lautstärke zwischen den verschiedenen Audioquellen nicht mehr ausgeglichen werden.

\*1 Wenn EQ3 aktiviert ist. Einzelheiten finden Sie unter „Anpassen der Equalizer-Kurve“.

\*2 Wenn für den Audioausgang „SUB-OUT“ eingestellt ist.

\*3 Wenn der AUX-Eingang ausgewählt ist.

**SETUP** **RADIO** **CD**

## Anpassen der Equalizer-Kurve

Mit der EQ3-Option „CUSTOM“ können individuelle Equalizer-Einstellungen vorgenommen werden.

- 1 Während des Radioempfangs bzw. der Audiowiedergabe mehrmals (EQ3) drücken, um „CUSTOM,“ auszuwählen, und dann das Rad drücken.
- 2 (MENU) drücken.
- 3 Das Einstellrad drehen, bis „SOUND“ angezeigt wird, dann das Rad drücken.
- 4 Das Einstellrad drehen, bis „EQ3 LOW“, „EQ3 MID“ oder „EQ3 HIGH“ angezeigt wird, dann das Rad drücken.
- 5 Durch Drehen des Einstellrads die ausgewählte Option einstellen, dann das Rad drücken.

Der Lautstärkepegel kann von -10 dB bis +10 dB in Schritten von 1 dB eingestellt werden.



Schritte 4 und 5 wiederholen, um die Equalizer-Kurve einzustellen.  
 Zum Aktivieren der werkseitig eingestellten Equalizer-Kurve (MENU) gedrückt halten, bevor die Einstellung abgeschlossen wird.

- 6 ↵ (ZURÜCK) zweimal drücken. Die Anzeige kehrt zum normalen Empfangs-/ Wiedergabemodus zurück.

**SETUP** **RADIO** **CD**

## Einrichten des Geräts

- 1 (MENU) drücken, das Einstellrad drehen, bis die gewünschte Kategorie angezeigt wird, und dann das Rad drücken.
- 2 Das Einstellrad drehen, bis die gewünschte Option angezeigt wird und dann das Rad drücken.
- 3 Durch Drehen des Einstellrads die gewünschte Einstellung auswählen und dann das Rad drücken.\* Die Einstellung ist vorgenommen.
- 4 ↵ (ZURÜCK) drücken, um zum vorhergehenden Bildschirm zurückzukehren.

\* Zum Einstellen von „CLOCK-ADJ“ und „BTM“ muss Schritt 4 nicht durchgeführt werden.

Die folgenden Einstellungen können je nach Quelle und Konfiguration festgelegt werden:

<b>GENERAL:</b>
<b>CLOCK-ADJ</b> (Uhrzeiteinstellung) Einstellen der Uhr.
<b>CAUT ALM</b> *1 (Warnton) Aktivieren des Warntons: „ON“, „OFF“.
<b>BEEP</b> Aktivieren des Signaltons: „ON“, „OFF“.
<b>AUTO OFF</b> Schaltet automatisch nach der gewünschten Zeitspanne ab, wenn das Gerät ausgeschaltet wird: „NO“, „30S“ (Sekunden), „30M“ (Minuten), „60M“ (Minuten).
<b>AUX-A</b> *1 (AUX-Audio) Aktivieren der AUX-Quellenanzeige: „ON“, „OFF“.
<b>REAR/SUB</b> *1 Umschalten des Audioausgangs: „REAR-OUT“ (Verstärker), „SUB-OUT“ (Subwoofer).
<b>CT</b> (Uhrzeit) Aktivieren der CT-Funktion: „ON“, „OFF“.
<b>REGIONAL</b> *2 Beschränken des Empfangs auf eine bestimmte Region: „ON“, „OFF“.

**BTM**\*3  
 Automatisches Speichern von Radiosendern.

\*1 Wenn das Gerät ausgeschaltet ist.

\*2 Wenn ein UKW-Sender empfangen wird.

\*3 Wenn der Tuner ausgewählt ist.

**SOUND:**  
 Einzelheiten finden Sie unter „Anpassen der Klangcharakteristik“.

**DISPLAY:**

**DEMO** (Vorführmodus)  
 Aktivieren des Vorführmodus: „ON“, „OFF“.

**DIMMER**  
 Ändern der Helligkeit des Displays: „ON“, „OFF“.

**AUTO SCR**\* (Automatischer Bildlauf)  
 Aktivieren des automatischen Bildlaufs bei langen Informationen: „ON“, „OFF“.

**M.DISPLAY** (Bewegte Anzeige)  
 – „ON“: Zeigt bewegliche Muster an.  
 – „OFF“: Deaktivieren der bewegten Anzeige.

\* Wenn die CD ausgewählt ist.