



IL11

Stereo slušalice

Upute za uporabu

4-544-789-51(1)

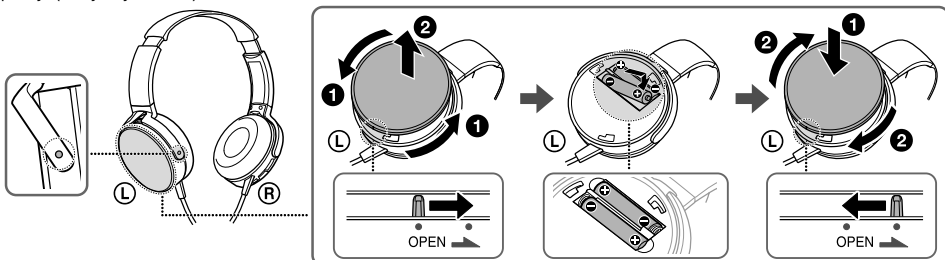
©2014 Sony Corporation

MDR-XB450BV

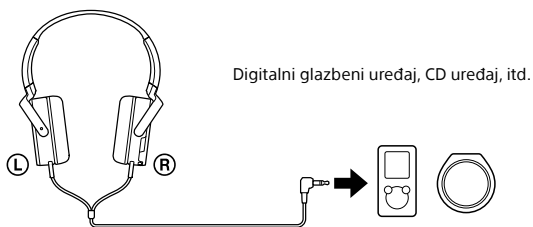
Uporaba

1 Ulaganje baterija

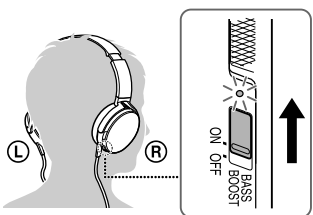
Ispupčenje (na lijevoj slušalici)



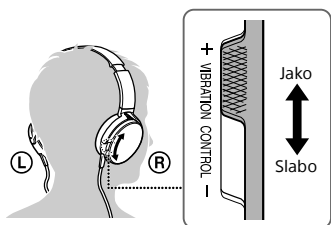
2 Spajanje



4 Kako uključiti Electro Bass Booster



5 Podešavanje jačine vibracija uz Vibration Bass¹⁾



¹⁾ Značajka Vibration Bass dostupna je samo ako je uključena značajka Electro Bass Booster.

UPOZORENJE

Kako biste smanjili opasnost od požara ili električnog udara, ne otvarajte kućište. Servisiranje povjerite samo stručnom osoblju. Nemojte postavljati uređaj u skućeni prostor poput police za knjige ili ugradnog ormarića. Baterije (vanjske ili ugrađene) nemojte dugotrajno izlagati visokim temperaturama, primjerice sunčevom svjetlu, vatri i sl.

Sljedeće informacije su primjenjive samo na opremu koja se prodaje u zemljama koje primjenjuju smjernice EU. Proizvođač ovog uređaja je Sony Corporation 1-7-1 Konan Minato-ku Tokyo, 108-0075 Japan. Upiti u vezi sa sukladnošću proizvoda na temelju zakonodavstva Europske unije mogu se uputiti ovlaštenom zastupniku, Sony Deutschland GmbH, Hedelfinger Strasse 61, 70327 Stuttgart, Njemačka. Za sva pitanja vezana uz servisiranje ili jamstvo pogledajte adrese navedene u popisu servisa ili jamstvenom listu.



Zbrinjavanje stare električne i elektroničke opreme (primjenjivo u Europskoj uniji i ostalim europskim državama s posebnim sustavima za odlaganje)

Ovaj znak na uređaju ili ambalaži ukazuje da se ovaj proizvod ne smije odlagati s kućnim otpadom. Umjesto toga, opremu za odlaganje odnesite u vama najbliže mjesto za skupljanje i recikliranje električnog i elektroničkog otpada. Pravilnim odlaganjem ovog proizvoda spriječit ćete moguće negativne posljedice za okoliš i ljudsko zdravlje koje inače mogu imati utjecaja ukoliko se uređaj ne odloži na pravilan način. Recikliranje materijala od kojeg je uređaj sastavljen pridonosi očuvanju prirodnih izvora. Za detaljnije informacije o recikliranju proizvoda, obratite se lokalnom uredu, komunalnoj službi ili trgovini u kojoj ste kupili uređaj.

Tipičajska pločica s podacima o nazivnom naponu i sl., nalazi se s unutrašnje strane baterijskog pokloпка.

Napomene o uporabi

Napomene o baratanju

- Pošto su slušalice dizajnirane da pristanju uz uši, pokušaj nasilnog stavljanja na uši mogu rezultirati oštećenjem bubnjača. Izbjegavajte uporabu slušalica na mjestima na kojima ih iz ušiju lako mogu izvući ljudi ili predmeti, primjerice lopta, itd.
- Kad pritisnete slušalice u uši, možete začuti "klik" zvuk dijafragme. Pojava ne predstavlja kvar.
- Slušalice čistite mekom suhom krpom.
- Ukoliko je priključak prijav može doći do izobličenja zvuka.
- Kad se jastučići slušalica zaprljaju ili oštete ili ako je slušalice potrebno popraviti, obratite se ovlaštenom Sonyjevom servisu.
- Slušalice nemojte ostavljati na mjestima izloženima izravnom sunčevom svjetlu, vrućini ili vlazi.
- Slušalice ne izlažite pretjeranim udarcima.
- Pažljivo rukujte slušalicama.
- Ako tijekom uporabe slušalica osjetite pospanost ili slabost, odmah ih prestanite koristiti.
- Ako uporaba slušalica dovodi do iritacije vaše kože, odmah ih prestanite koristiti i obratite se liječniku.

Napomene o slušalicama



Preglasan zvuk može vam oštetiti sluh. Radi sigurnosti u prometu, nemojte koristiti slušalice dok upravljate motornim vozilom ili biciklom.

Ne koristite slušalice u situacijama u kojima je od velike važnosti čuti zvukove koji vas okružuju, npr. prilikom prelaska željezničke ili tramvajske pruge, na gradilištu, i slično.

Napomene o statičkom elektricitetu

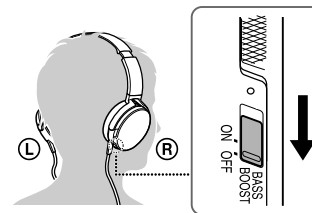
U uvjetima iznimno suhog zraka, može doći do pojave šuma ili preskakanja zvuka, ili možete osjetiti lagane trnce na ušima. To je posljedica statičkog elektriciteta koji se nakupio u tijelu i ne predstavlja kvar slušalica. Efekt se može umanjiti nošenjem odjeće od prirodnih materijala.

Dodatno nabavljivi zamjenski jastučići slušalica mogu se naručiti kod najbližeg Sony prodavatelja.

Ako u vezi sa sustavom imate pitanja ili probleme koji nisu pokriveni ovim priručnikom, obratite se najbližem Sonyjevom servisu.

Nakon uporabe

Pomaknite preklopku BASS BOOST kako biste uključili funkciju Electro Bass Booster za pojačanje niskih tonova.



Značajke

- Funkcija Bass Booster Omogućuje veću akustičnu izolaciju u svrhu postizanja dubljih i boljih niskih tonova.
- Zvučnička jedinica od 30 mm proizvodi moćan bas zvuk
- Funkcija Electro Bass Booster
- Funkcija Vibration Bass Ugrađeni aktuator omogućuje uživanje u ekstremno jakim basovima.
- Mekani ušni jastučić koji izravno usmjerava zvuk u uho
- Struktura za zakretanjem prema unutra
- Mogućnost zakretanja radi lakše prenosivosti
- Kabel s hrapavom površinom
- Kabel s finim utorima na svojoj površini smanjuje mogućnost zapetljavanja.

U slučaju problema

Nema zvuka

- Ako preklopku BASS BOOST pomaknete na ON kada su baterije prazne ili nisu uložene, zvuk se neće čuti. Pomaknite preklopku BASS BOOST na OFF ili uložite nove baterije.
- Provjerite povezanost slušalica i opreme.
- Provjerite je li spojena oprema uključena.
- Pojačajte glasnoću spojene opreme.

Izobličen zvuk

– Stišajte glasnoću spojene opreme.

Funkcija Electro Bass Booster ne može se uključiti

– Provjerite nisu li baterije potrošene (je li žaruljica Electro Bass Boostera isključena) te jesu li uložene na pravilan način. Zamijenite baterije novima ili ih uložite na pravilan način.

Funkcija Vibration Bass je slaba

- Pomaknite preklopku za kontrolu vibracije kako bi ona bila jača.
- Pojačajte glasnoću spojene opreme.
- Ako glazba ne sadržava bas tonove, Vibration Bass možda neće funkcionirati. Reproducirajte glazbu koja sadržava bas tonove.

Tehnički podaci

Općenito

Tip Zvukovne jedinice 30 mm, kupolasta (CCAW zvučna zavojnica)

Snaga 100 mW (IEC ¹⁾)
100 Ω pri 1 kHz (kada je BASS BOOST uključeno)
40 Ω pri 1 kHz (kada je BASS BOOST isključeno)

Osjetljivost 100 dB/mW
Frekvencijski odziv 5 Hz – 22 000 Hz
Kabel Oko 1,2 m, Litz kabel, tip Y
Priključak Pozlaćeni mini stereo L-priključak
Napajanje Baterija DC 3 V, 2 × LR03 (veličina AAA)
Masa Oko 273 g s baterijama, bez kabela

Trajanje baterije

Sony alkalne baterije LR03 VELIČINA AAA:
Oko 20 sati (100 Hz, 0,1 mW + 0,1 mW izlaz)²⁾
Oko 60 sati (1 kHz, 0,1 mW + 0,1 mW izlaz)³⁾

Napomena

Slušalice možete koristiti kao obične slušalice čak i kada je značajka BASS BOOST isključena.

Kada baterije oslabe

Zamijenite baterije novima ukoliko žaruljica Electro Bass Boostera treperi ili se isključuje.

Isporučeni pribor

Stereo slušalice (1), Upute za uporabu (1)

¹⁾ IEC = Međunarodno elektrotehničko povjerenstvo
²⁾ Za glazbu s mnogo bas tonova (više vibriranja)
³⁾ Navedeno vrijeme ovisi o tipu glazbe, glasnoći, temperaturi, uvjetima uporabe, itd.

Dizajn i tehnički podaci podložni su promjeni bez najave. Ove upute napravljene su s mnogo truda i s najvećom pažnjom, no pogreške u procesu izrade i/ili prijave uputa uvijek su moguće. Stoga proizvođač i prodavatelj ne preuzimaju odgovornost za eventualne netočne navode, pogreške u prijevodu ili tiskarske pogreške u ovim uputama.