

FM/AM RADIO sa Bluetooth ZVUČNIKOM

Uputstvo za upotrebu



©2016 Sony Corporation

http://www.sony.net/

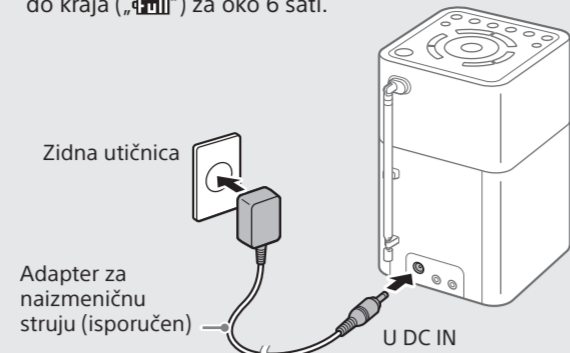
SRF-V1BT

Početni koraci

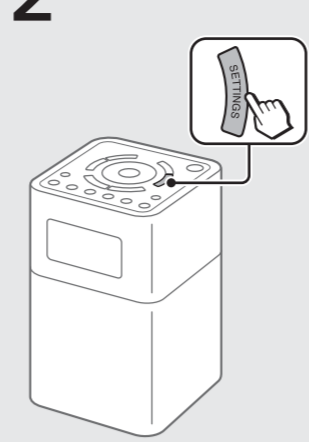
Kada jedinicu koristite prvi put, obavezno je povežite na zidnu utičnicu pomoću adaptera za naizmjeničnu struju (isporučen). Inače se jedinica neće uključiti.

1 Prikjučite jedinicu na zidnu utičnicu i napunite je.

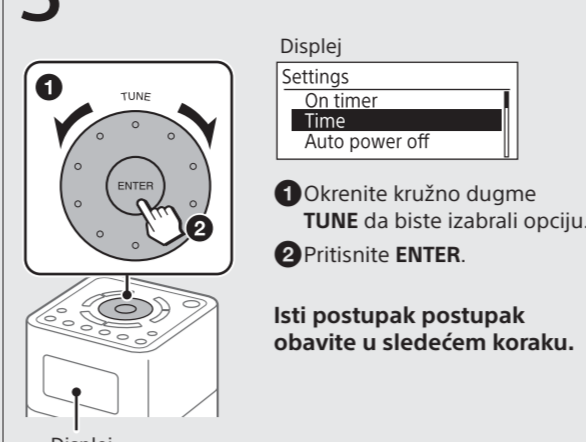
Ugrađena baterija će se napuniti do kraja (100%) za oko 6 sati.



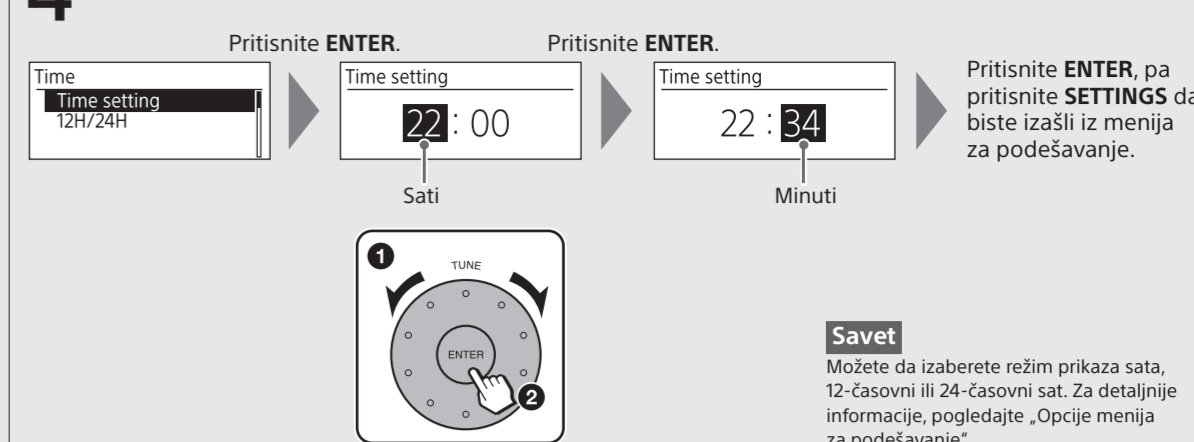
2 Pritisnite **SETTINGS**.



3 Izaberite „Time“.



4 Podesite sate i minute.

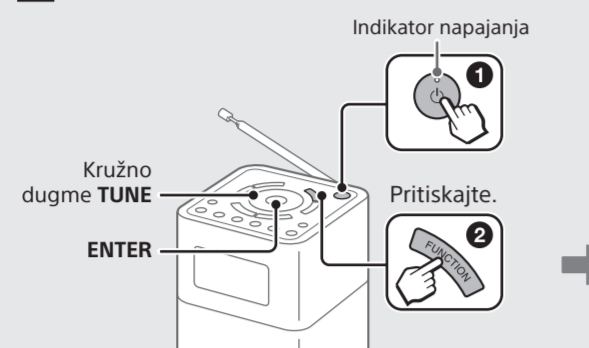
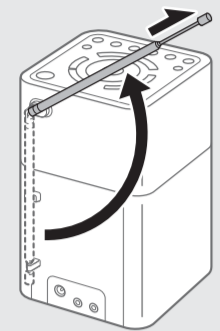


Savet
Možete da izaberete režim prikaza sata, 12-časovni ili 24-časovni sat. Za detaljnije informacije, pogledajte „Opcije menija za podešavanje“.

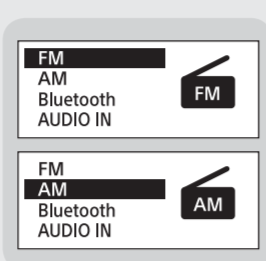
Slušanje radija

1 Izvucite antenu za prijem FM radio programa.

2 Uključite jedinicu, pa izaberite funkciju „FM“ ili „AM“.



Savet
Indikator napajanja svetli zelenom bojom dok je jedinica uključena. Da postavite jedinicu u režim mirovanja, ponovo pritisnite **ENTER**.

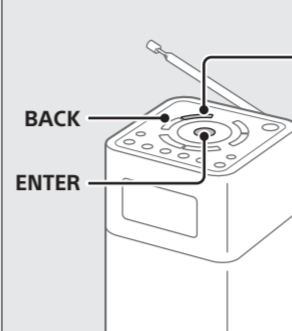


Savet
Kada jednom pritisnete **FUNCTION**, funkciju možete da izaberete i okretanjem kružnog dugmeta **TUNE** i pritiskom na **ENTER**.

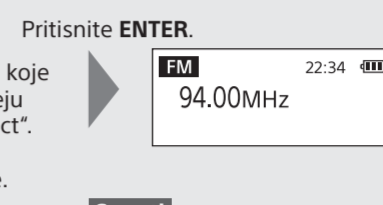
Jedinica se automatski prebacuje na izabranu funkciju za oko 2 sekunde.

3 Izaberite željenu stanicu.

Podešavanje skeniranja
Pritisnite **SCAN** da biste započeli skeniranje stanica.

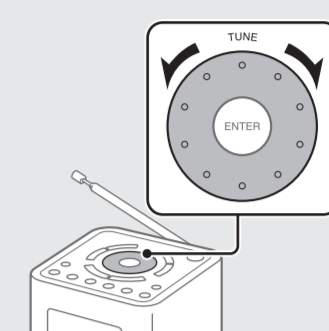


Ako se pronađe stanica sa koje je prijem moguć, na displeju se prikazuje „[ENTER]: Select“.
Pritisnite **ENTER** da biste primili program te stanice. (Ako ne pritisnete **ENTER** u roku od 3 sekunde, pretraga će ponovo početi.)



Saveti
• Da biste zaustavili skeniranje, pritisnite **BACK**.
• Da biste promenili smer skeniranja, okrenite kružno dugme **TUNE** u smeru kretanja kazaljke na satu ili obrnuto.

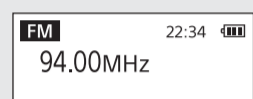
Ručno podešavanje
Željenu frekvenciju možete da podesite ručno.



Memorisanje stanica (5 FM i 5 AM)

1 Izaberite stanicu koju želite da memorišete.

Pratite korake u odeljku „Slušanje radija“ iznad.



2 Pritisnite i držite željeno memorijsko dugme (1-5) dok se na displeju ne prikaže „Stored to [PRESET x]“.

Primer: Memorisanje podešene stanice na memorijsko dugme 3



Saveti
• Ako pokušate da memorišete drugu stanicu na isti broj memorije, prethodno memorisana stanica će biti zamenjena.
• Na memorijsko dugme 3 na jedinici se nalazi mala izbočina. Koristite je kao referencu prilikom rukovanja jedinicom.

Slušanje memorisane stanice

1 Izaberite funkciju „FM“ ili „AM“.



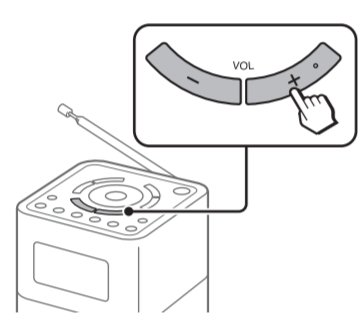
2 Izaberite željenu memoriisanu stanicu.

Primer: Kada je pritisnuto memorijsko dugme 3



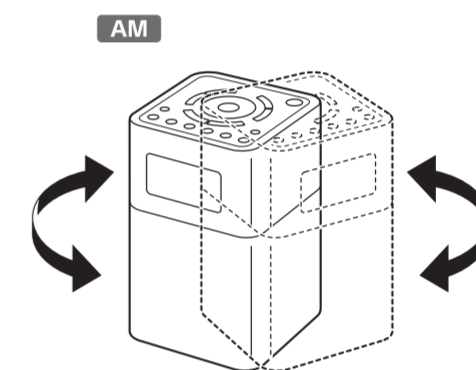
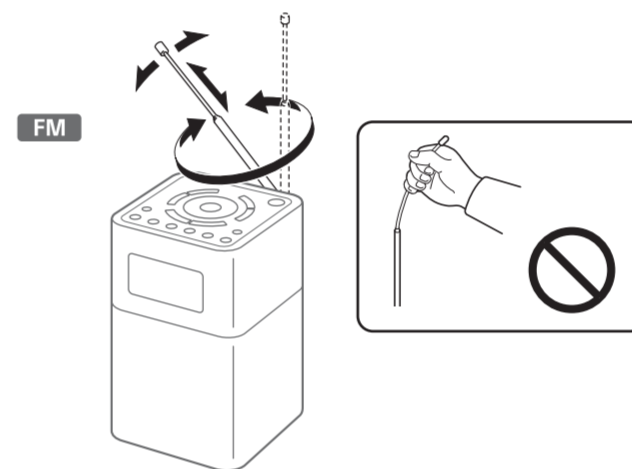
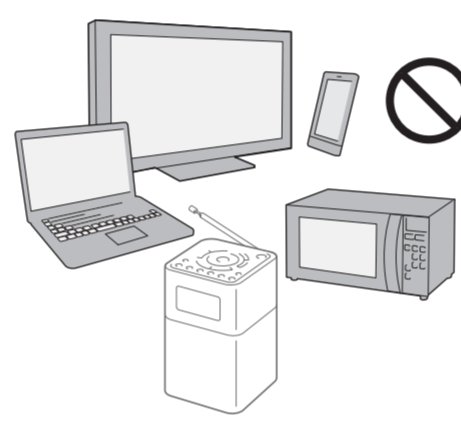
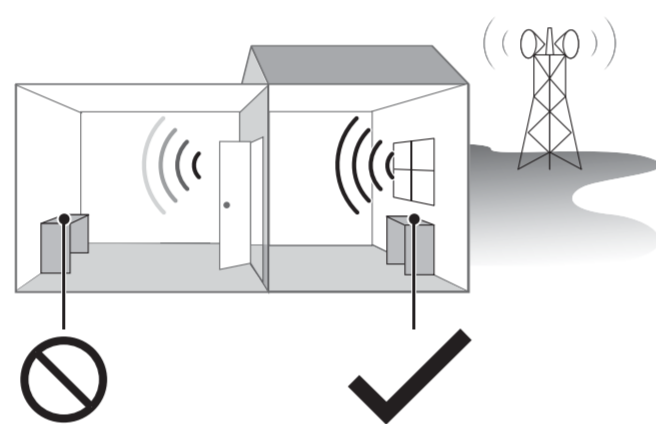
Napomena
Da biste sprečili nehotičnu promenu memorisane stanice, nemojte dugme držati pritisnuto.

Prilagodavanje jačine zvuka



Saveti
• Poslednja podešena jačina zvuka je uskladištena u memoriji jedinice.
• Na dugmetu **VOL +** na jedinici se nalazi mala izbočina. Koristite je kao referencu prilikom rukovanja jedinicom.

Poboljšavanje FM/AM radio prijema



Podešavanje tajmera za uključivanje

Možete da podesite jedinicu tako da automatski uključuje radio u zadato vreme.

Najpre podesite sat. Za detaljnije informacije, pogledajte „Početni koraci“.

1 Pritisnite **SETTINGS**.

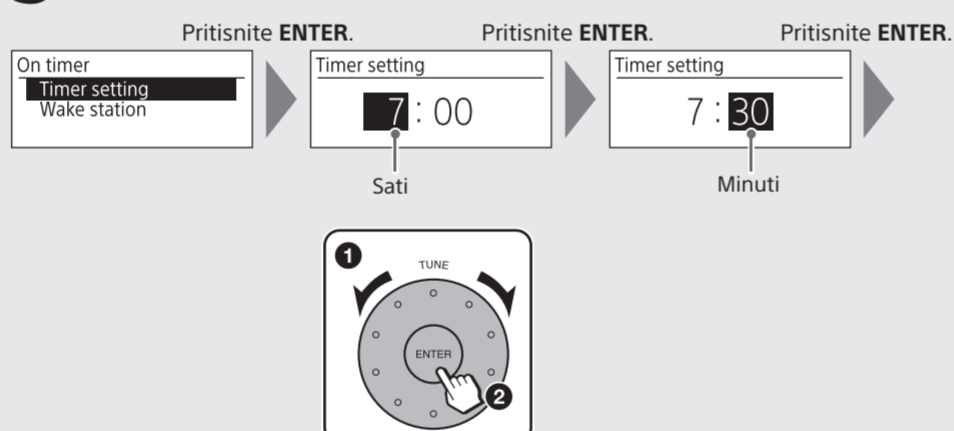
2 Izaberite „On timer“.

Podešavanje u režimu mirovanja
Settings
On timer
Time
Auto power off

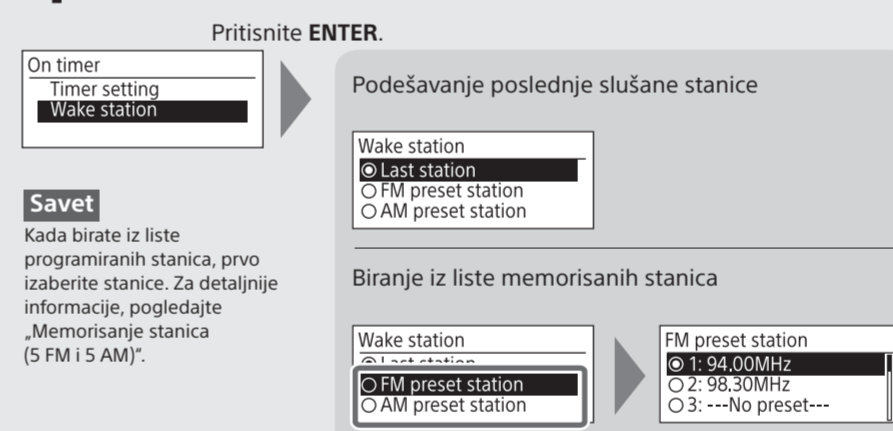
1 Okrenite kružno dugme **TUNE** da biste izabrali opciju.
2 Pritisnite **ENTER**.

Isti postupak postupak obavite u sledećim koracima.

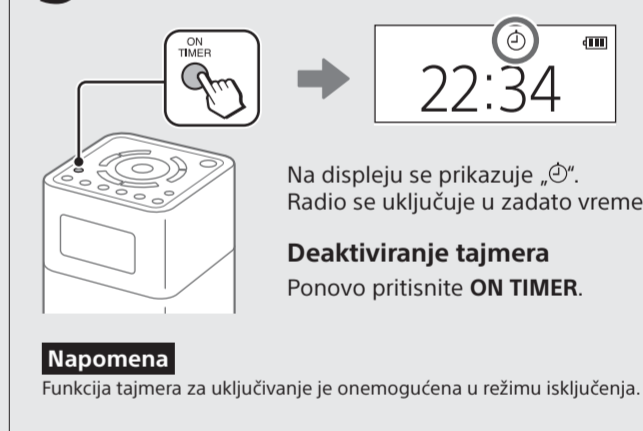
3 Podesite sate i minute.



4 Podesite stanicu koja će primati program u zadato vreme.



5 Aktivirajte tajmer.



Na displeju se prikazuje „ON“. Radio se uključuje u zadato vreme.

Deaktiviranje tajmera
Ponovo pritisnite **ON TIMER**.

Napomena
Funkcija tajmera za uključivanje je onemogućena u režimu isključenja.

Slušanje muzike sa BLUETOOTH uređaja

Koristeći BLUETOOTH vezu, možete da slušate muziku sa bežično povezanih BLUETOOTH uređaja kao što su pametni telefoni, tableti, računari itd.



Kompatibilni BLUETOOTH uređaji

U nastavku su navedeni zahtevi za kompatibilnošću za uređaje. Pre nego što budete koristili neki uređaj sa ovom jedinicom, proverite da li ispunjava te zahteve.
• Uređaji moraju da podržavaju A2DP (Advanced Audio Distribution Profile) i AVRCP (Audio/Video Remote Control Profile).
• Kompatibilnost sa NFC (potrebna je samo kada se koristi funkcija NFC uparivanja na jedinici).

O BLUETOOTH režimu mirovanja

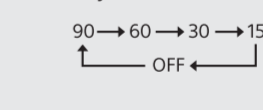
Režim BLUETOOTH mirovanja omogućuje da se jedinica automatski uključuje kada započne uspostavljanje BLUETOOTH veze sa BLUETOOTH uređajem. Za detaljnije informacije, pogledajte „Opcije menija za podešavanje“.

Savet
Bežična tehnologija BLUETOOTH funkcioniše u opsegu od oko 10 m.

Podešavanje tajmera za isključivanje



Pritisnite **SLEEP** da biste izabrali željeno vreme (u minutima).



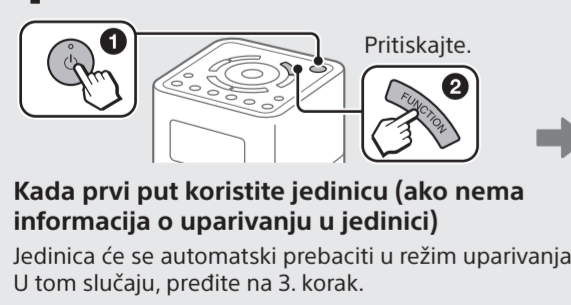
Saveti
• Poslednje podešeno vreme je uskladišteno u memoriji jedinice.
• Možete da proverite preostalo vreme dok jedinica ne uđe u režim mirovanja ako ponovo pritisnete dugme **SLEEP** nakon što je merac vremena za isključivanje podešen.

Kada podesite tajmer za isključivanje, na displeju se prikazuje „SLEEP“. Jedinica automatski ulazi u režim mirovanja kada istekne zadato vreme.

Povezivanje sa BLUETOOTH uređajem

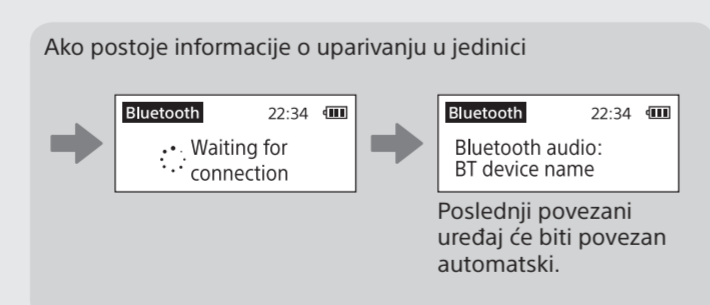
Ako vaš BLUETOOTH uređaj ima NFC funkciju, ovaj postupak je nepotreban. Pogledajte „Povezivanje jednim dodirnom (NFC)“ u nastavku.

1 Uključite jedinicu, pa izaberite funkciju „Bluetooth“.

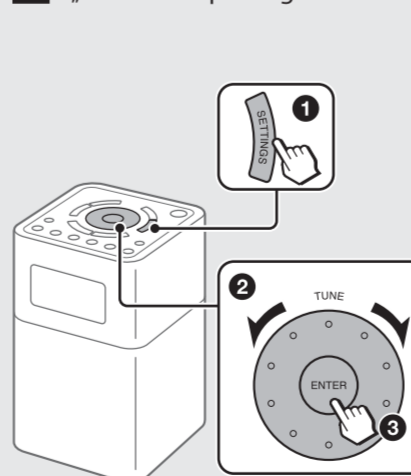


Kada prvi put koristite jedinicu (ako nema informacija o uparivanju u jedinici) Jedinica će se automatski prebaciti u režim uparivanja. U tom slučaju, pređite na 3. korak.

Povezivanje sa drugim i sledećim uređajima
Pređite na korak 2.



2 Izaberite „Bluetooth pairing“.

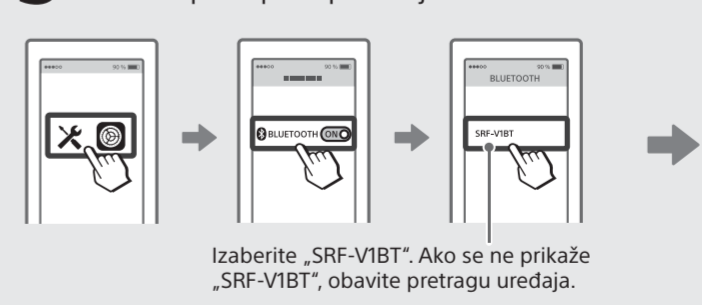


Settings
Bluetooth pairing
Bluetooth standby
On timer

1 Pritisnite **SETTINGS**.
2 Okrenite kružno dugme **TUNE** da biste izabrali opciju.
3 Pritisnite **ENTER**.

Na displeju se prikazuje „Waiting for pairing“.

3 Na BLUETOOTH uređaju aktivirajte funkciju BLUETOOTH i obavite postupak uparivanja.



Detaljne informacije potražite u uputstvu za upotrebu koje ste dobili uz BLUETOOTH uređaj. Ako se od vas bude tražilo da unesete šifru, unesite „0000“.

Kada se uparivanje završi, na displeju će se prikazati naziv BLUETOOTH uređaja.

Prekidanje BLUETOOTH veze
Izaberite funkciju različitu od funkcije BLUETOOTH.

Povezivanje jednim dodirnom (NFC)

Kompatibilni pametni telefoni

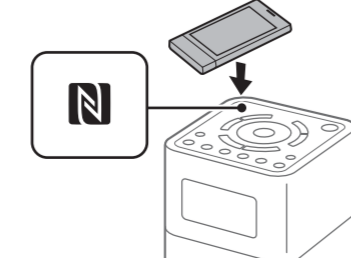
Pametni telefoni sa ugrađenom funkcijom NFC (Operativni sistem: Android™ 2.3.3 ili noviji, izuzev verzije Android 3.x)

NFC
NFC (Near Field Communication) je tehnologija koja omogućava bežičnu komunikaciju kratkog dometa između različitih uređaja, poput pametnih telefona i IC oznaka. Zahvaljujući funkciji NFC, za prenos podataka, na primer za BLUETOOTH uparivanje, dovoljno je da međusobno dodirnete NFC-kompatibilne uređaje (npr. na mestu N-oznake ili naznačenom mestu na svakom uređaju).

1 Uključite funkciju NFC na BLUETOOTH uređaju.



2 Dodirnite BLUETOOTH uređajem N-oznaku na jedinici.



Bluetooth audio: BT device name

Kada se uparivanje završi, na displeju će se prikazati naziv BLUETOOTH uređaja.

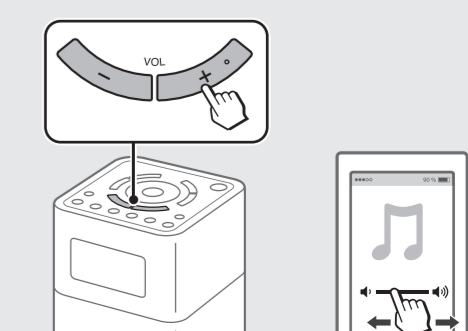
Prekidanje BLUETOOTH veze
Dodirnite BLUETOOTH uređajem N-oznaku na jedinici.

Slušanje muzike

1 Pokrenite reprodukciju na BLUETOOTH uređaju.

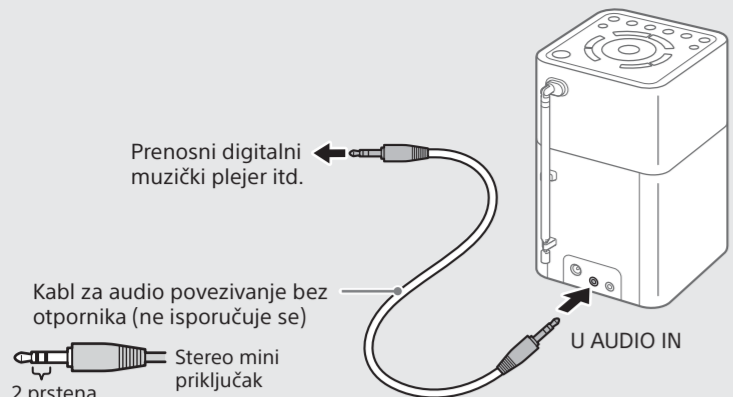


2 Prilagodite jačinu zvuka.

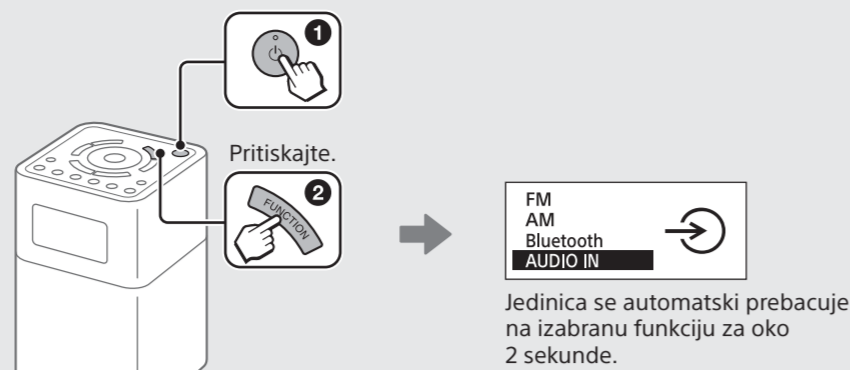


Slušanje muzike sa spoljnog uređaja

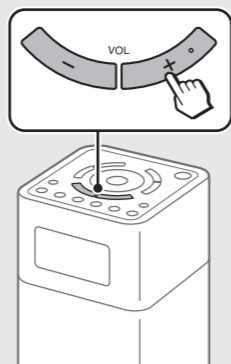
1 Povežite spoljni uređaj sa jedinicom.



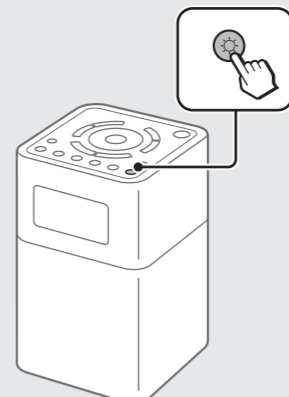
2 Uključite jedinicu, pa izaberite funkciju „AUDIO IN“.



3 Pokrenite reprodukciju na povezanom uređaju i prilagodite jačinu zvuka.



Podešavanje svetline displeja



Pritisakajte da izaberete željenu svetlinu.

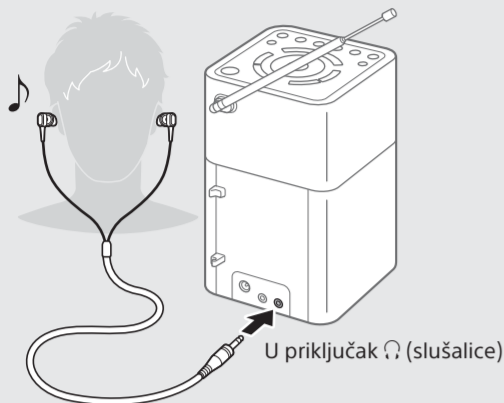
Visoka (podrazumevano) → Srednja → Niska
← Isključeno →

Napomena

Kada se jedinica napaja iz ugrađene baterije, pozadinsko osvetljenje displeja se isključuje otprilike pola minuta nakon neke radnje.

Slušanje preko slušalica

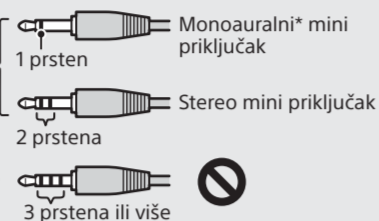
Priključite slušalice koje imaju stereo ili monoauralni* mini utikač (ne isporučuju se).



Napomena

Koristite slušalice sa stereo (tropolnim) ili monoauralnim (dvolpolnim) mini priključak. Zvuk se neće čuti ako koristite druge tipove priključaka.

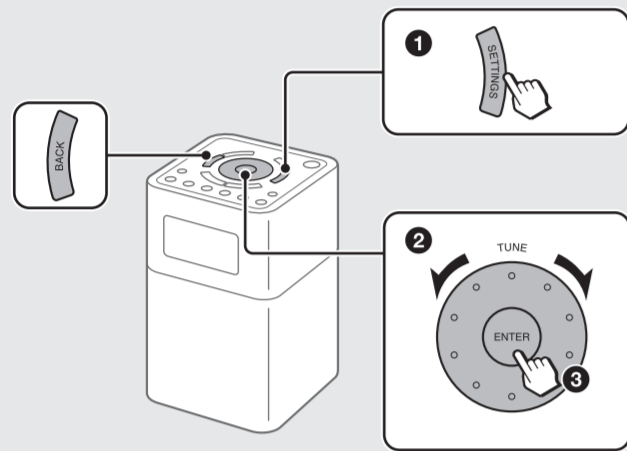
Kompatibilni tipovi priključaka



* Kada slušate stereo zvuk pomoću monoauralnih slušalica, čujete zvuk samo sa levog kanala.

Opcije menija za podešavanje

Osnovne radnje:



Vratite se na gornji nivo menija
Pritisnite **BACK**.

Izlazak iz menija za podešavanje
Ponovo pritisnite **SETTINGS**.

Opcije za BLUETOOTH

Opcije za BLUETOOTH mogu da se podese kada je izabrana funkcija „Bluetooth“.

Bluetooth pairing

Pogledajte odeljak „Povezivanje sa BLUETOOTH uređajem“.

Bluetooth standby

Kada je režim mirovanja za BLUETOOTH podešen na „On“, jedinica ulazi u režim čekanja na BLUETOOTH vezu čak i kada se jedinica nalazi u režimu mirovanja. Kada se uspostavi BLUETOOTH veza sa BLUETOOTH uređajem, jedinica se automatski uključuje.

Saveti

- Podeseite režim mirovanja za BLUETOOTH na „Off“ da biste smanjili potrošnju energije kada se jedinica nalazi u režimu mirovanja.
- Indikator napajanja svetli narandžastom bojom kada se jedinica nalazi u režimu mirovanja a režim mirovanja za BLUETOOTH je uključen.

Napomena

Ako je adapter za naizmeničnu struju iskopčan, režim mirovanja za BLUETOOTH je onemogućen.

Ostale opcije

On timer

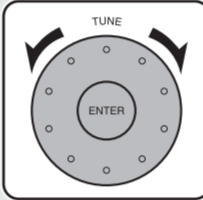
Pogledajte odeljak „Podešavanje tajmera za uključivanje“.

Sound

Možete da prilagodite nivo zvuka.

Treble: Prilagodavanje nivoa zvuka visokih tonova.

Bass: Prilagodavanje nivoa zvuka niskih tonova.



Time

Time setting: Podešavanje sata. Za detaljnije informacije, pogledajte „Početni koraci“.

12H/24H: Izaberite režim prikaza sata, 12-časovni ili 24-časovni sat.

Napomena

Sat će se resetovati ako iskopčate adapter za naizmeničnu struju i ugrađena baterija je potpuno ispražnjena.

Beep

Izaberite „On“ da biste aktivirali zvučni signal kada rukujete jedinicom.

Auto power off

Kada je „Auto power off“ podešeno na „Enable (15min)“, jedinica automatski ulazi u režim mirovanja za oko 15 minuta ako se ne obavi nikakva radnja ili nema emitovanja zvuka.

Initialize

Izaberite „OK“ da biste inicijalizovali jedinicu na podrazumevana fabrička podešavanja. Biće izbrisane sve postavke, kao što su memorisane radio stanice i informacije o registrovanom upravljanju.

UPOZORENJE

Ne izlažite uređaj izvorima otvorenog plamena (kao što su upaljene sveće).

Preveliki zvučni pritisak iz slušalica može da dovede do gubitka sluha.

Mere opreza

- Jedinicu koristite samo sa izvorima napajanja koji su navedeni u odeljku „Specifikacije“. Za korišćenje naizmenične struje koristite samo isporučeni adapter za naizmeničnu struju. Nemojte da koristite nijedan drugi tip adaptera za naizmeničnu struju.
- Ako ne koristite isporučeni adapter za naizmeničnu struju, to može da dovede do kvara jedinice, jer polaritet utikača drugih proizvođača može da se razlikuje.



- Kada jedinica radi na ugrađenu bateriju, preporučujemo vam da iskopčate adapter za naizmeničnu struju iz zidne utičnice i priključka DC IN. Iskopčajte utikač spoljnog izvora napajanja pre korišćenja jedinice.
- Izbegavajte izlaganje ekstremnim temperaturama, direktnom suncu, vlazi, pesku, prašini ili mehaničkim udarcima. Nikad ne ostavljajte uređaj u kolima koja su parkirana na suncu.
- Ne izlažite jedinicu jakim udarcima ili prekomernoj sili. U nekim modelima, za displej se koristi stakleni materijal. Ako se staklo razbije ili potomi, to može da izazove povredu. U tom slučaju, odmah prestanite da koristite jedinicu i pobrinite se da ne dodirujete oštećene delove.
- Ako bilo kakav čvrst predmet ili tečnost upadne u jedinicu, iskopčajte adapter za naizmeničnu struju, a zatim odnesite jedinicu na proveru u ovlašćeni servis pre nastavka upotrebe.
- Pošto se za zvučnike koristi jak magnet, držite lične kreditne kartice koje koriste magnetno kodiranje ili ručne satove koji se navijaju dalje od jedinice kako biste sprečili moguće oštećenje zbog magnetizma.
- Da biste očistili kućište, koristite meku i suhu krpu. Ne koristite nikakav rastvarač, kao što je alkohol ili benzin, koji može da ošteti završni sloj.
- Ne koristite jedinicu mokrim rukama, jer to može da izazove kratki spoj.
- Vodite računa da ne poprskate jedinicu vodom. Ova jedinica nije vodootporna.
- Kada jedinicu ne koristite tokom dugog vremena, napunite bateriju svakih 6 meseci.
- Pod izvesnim okolnostima, pogotovo kada je vazduh veoma suv, nije neobičajeno da dođe do pražnjenja statičkog elektriciteta ili udara kada vaše telo dođe u kontakt sa drugim objektom, u ovom slučaju kada uložiti za uši dodirnu vaše uši. Energija ovog prirodnog pražnjenja je ekstremno mala i nju ne emituje proizvod, nego je to prirodna pojava iz okruženja.
- Slušanje ove jedinice pri visokoj jačini zvuka može uticati na vaš sluh. Zbog bezbednosti saobraćaja, nemojte da koristite ovu jedinicu tokom vožnje automobila ili bicikla.

Ako imate bilo kakva pitanja ili probleme u vezi sa jedinicom, obratite se najbližem Sony prodavcu.

Rešavanje problema

Ako su bilo koji problemi i dalje prisutni nakon što obavite sledeće provere, obratite se najbližem Sony prodavcu.

Opšte

Displej je zatamnjen ili nema prikazanih indikatora.

- Jedinica se koristi na ekstremno visokim ili niskim temperaturama ili na mestu sa prekomernom vlagom.

Jačina zvuka ne može da se poveća kada se jedinica napaja iz ugrađene baterije.

- Kada preostalo punjenje baterije opadne (kada je ikona baterije prazna), maksimalni nivo jačine zvuka je ograničen na „22“. Napunite jedinicu priključujući adapter za naizmeničnu struju (isporučeni).

Nivo jačine zvuka je nizak u funkciji „Bluetooth“ ili funkciji „AUDIO IN“ u poređenju sa nivoom jačine zvuka kada slušate radio.

- Prilagodite jačinu zvuka na povezanom uređaju.

Jedinica automatski ulazi u režim mirovanja.

- Jedinica je podrazumevano podešena da automatski ulazi u režim mirovanja za oko 15 minuta ako se ne obavi nikakva radnja ili nema emitovanja zvuka. Za detaljnije informacije, pogledajte „Auto power off“ u odeljku „Opcije menija za podešavanje“.

Radio

Zvuk je vrlo slab ili sa prekidima ili prijem nije zadovoljavajući.

- Ako se nalazite u zgradi, radio slušajte blizu prozora.
- Razvucite antenu i podesite dužinu i ugao za najbolji prijem.
- Ako ostavite mobilni telefon blizu jedinice, iz nje može da se začuje glasan šum. Udaljite telefon od jedinice.

Ne može da se primi signal željene stanice kada se pritisne memorijsko dugme.

- Pre nego što pritisnete memorijsko dugme, uverite se da ste izabrali željeni pojas (FM ili AM). Po jedna stanica za svaki pojas može da se podesi za svako dugme.
- Možda ste držali pritisnuto memorijsko dugme kojem je dodeljena stanica, što je dovelo do toga da stanica bude zamenjena novom. Ponovo dodelite željenu stanicu.
- Memorijska dugmad ne mogu da se koriste kada se prikazuje meni za podešavanje.
- Ako ste se preselili u drugo područje, dodelite novu stanicu memorijskom dugmetu.

BLUETOOTH

Nema zvuka.

- Uverite se da ova jedinica nije predaleko od BLUETOOTH uređaja ili da ova jedinica ne prima interferenciju sa bežičnog LAN-a, drugog uređaja na bežičnoj mreži 2,4 GHz ili mikrotalasne rene.
- Proverite da li je BLUETOOTH veza pravilno uspostavljena između ove jedinice i BLUETOOTH uređaja.
- Ponovo obavite uparivanje. (Pogledajte odeljak „Povezivanje sa BLUETOOTH uređajem“.)
- Jedinicu držite dalje od metalnih predmeta ili površina.
- Uverite se da je funkcija BLUETOOTH aktivirana na BLUETOOTH uređaju.

Zvuk je isprekidan ili je međusobno rastojanje kratko.

- Ako se u blizini nalazi uređaj koji emituje električno magnetno zračenje, poput uređaja sa funkcijom za bežični LAN, drugi BLUETOOTH uređaji ili mikrotalasna rena, pomerite ga na drugo mesto ako je moguće. Druga mogućnost je da uređaj i jedinicu koristite dalje od tih izvora.

- Uklonite sve prepreke između ove jedinice i uređaja ili udaljite uređaj i jedinicu od prepreke.
- Postavite ovu jedinicu u uređaj što bliže drugom uređaju.
- Premestite ovu jedinicu.
- Pokušajte da koristite BLUETOOTH uređaj u drugom položaju.

Veza ne može da se uspostavi.

- U zavisnosti od uređaja koji se povezuje, možda će biti potrebno izvesno vreme da komunikacija započne.
- Ponovo obavite uparivanje. (Pogledajte korake 2 i 3 u odeljku „Povezivanje sa BLUETOOTH uređajem“.)
- Da biste slušali muziku na jedinici koja nema funkciju BLUETOOTH, kao što je računar bez funkcije BLUETOOTH, povežite uređaj na priključak AUDIO IN na jedinici. (Za detaljnije informacije, pogledajte „Slušanje muzike sa spoljnom uređajem“.)
- Nije moguće uspostaviti BLUETOOTH povezivanje sa dva BLUETOOTH uređaja istovremeno.

Uparivanje nije uspeo.

- Postavite BLUETOOTH uređaj bliže jedinici.
- Uverite se da je funkcija BLUETOOTH aktivirana na BLUETOOTH uređaju.

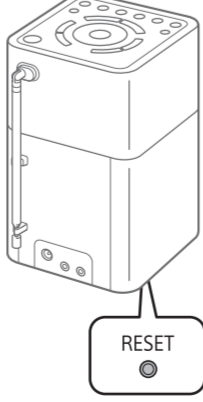
- Ako nije moguće uspostaviti BLUETOOTH povezivanje nakon što je uparivanje dovršeno, obavite 3. korak u odeljku „Povezivanje sa BLUETOOTH uređajem“.
- Izbrisite naziv modela ove jedinice iz BLUETOOTH uređaja i ponovo obavite uparivanje. (Pogledajte korake 2 i 3 u odeljku „Povezivanje sa BLUETOOTH uređajem“.)

Uparivanje korišćenjem funkcije NFC nije uspeo.

- Pokušajte da uparivanje obavite ručno. (Pogledajte „Povezivanje sa BLUETOOTH uređajem“.) Neki NFC-kompatibilni pametni telefoni možda neće biti upareni korišćenjem funkcije NFC na ovoj jedinici, u zavisnosti od mogućnosti ili specifikacije uređaja.
- Ponovo pokrenite aplikaciju „NFC Easy Connect“ i polako pomerajte pametni telefon preko N-oznake.
- Proverite da li pametni telefon ispunjava zahteve za kompatibilnošću. (Pogledajte „Kompatibilni pametni telefoni“ u odeljku „Povezivanje jednim dodirnom (NFC)“.)

Ako jedinica još uvek ne radi pravilno

Pokušajte da pritisnete **RESET** na donjoj strani pomoću tankog šiljka. Jedinica će se ponovo pokrenuti, zadržavajući sve korisničke postavke.



Ako se obavlja servis radi održavanja

Sva podešavanja koja je konfigurisao korisnik, kao što su memorisane radio stanice, tajmer za isključivanje i sat, možda će biti inicijalizovana. Zapišite postavke u slučaju da treba da ih ponovo konfigurirate.

Obaveštenje o licencij i zaštićenim znakovima

- Oznaka BLUETOOTH i logotipi su u vlasništvu kompanije Bluetooth SIG, Inc. a Sony Corporation koristi ove znakove pod licencom.
- N-oznaka je zaštićeni znak ili registrovani zaštićeni znak kompanije NFC Forum, Inc. u SAD i drugim zemljama.
- Android™ i Google Play™ su zaštićeni znakovi kompanije Google Inc.
- Svi ostali zaštićeni znakovi i tržišni nazivi su vlasništvo njihovih vlasnika. U ovom priručniku nisu navedene oznake ™ i ®.

Trajanje litijum-jonske baterije

BLUETOOTH: Približno 32 sata*1

FM: Približno 31 sata*1

AM: Približno 15,5 sati*1

*1 Kada se koristi određeni izvor muzike i nivo jačine zvuka je podešen na sledeće

—BLUETOOTH: 20

—FM: 25

—AM: 30

BLUETOOTH: Približno 15 sati*2

FM: Približno 25,5 sati*2

AM: Približno 15,5 sati*2

*2 Kada se koristi određeni izvor muzike i nivo jačine zvuka je podešen na maksimum

Potrošnja energije

U režimu mirovanja

0,6 W ili manje

(kada je svetlina displeja podešena visoko i BLUETOOTH režim mirovanja je podešen na uključeno)

U režimu isključenja

0,2 W ili manje

Dimenzije

Približno 106 mm × 172 mm × 117 mm (Š/V/D) uključujući isturene delove i kontrole

Masa

Približno 880 g

Isporučena dodatna oprema

Adapter za naizmeničnu struju (AC-ES820) (1)

Garancija (1)

Disajn i specifikacije su podložni promenama bez najave.